

ADAPTAČNÍ MODUL Z-WAVE



ZWMA



BEZPEČNOSTNÍ POKYNY	3
OVLÁDÁNÍ - DIGITÁLNÍ VSTUPY	3
OVLÁDÁNÍ - MODUL	4
RYCHLÝ START	5
PŘÍRAZENÍ ZWMA JAKO PODŘÍZENÝ	6
PŘIDÁNÍ DO SÍTĚ	6
PŘIDÁNÍ DO SKUPINY	7
ODSTRAŇOVÁNÍ ZE SÍTĚ	7
ODSTRAŇOVÁNÍ ZE SKUPINY	8
RESETOVÁNÍ MODULU	8
DODATEČNÉ INFORMACE	9
PROBLÉMY	9
MONTÁŽ MODULU	10
ZÁRUKA	11

Vážený zákazníku! Děkujeme Vám za zakoupení výrobku firmy FAKRO a doufáme, že splní Vaše očekávání. V zájmu zajištění správné funkce výrobku si přečtěte tento návod.

POPIS MODULU

Modul ZWMA je určen k ovládání zařízení kompatibilních se standardem Z-Wave. Ovládání probíhá pomocí bezpotenciálových spínacích kontaktů. Modul tvoří tzv. bránu do systému Z-Wave pro jiná externí zařízení, jako jsou např. nástěnný spínač, termostat, časový spínač, systém EIB/ KNX apod. Modul umožňuje ovládat max. 231 zařízení, která lze přiřadit do max. 4 skupin. Modul ZWMA může mít funkci NADŘÍZENÉHO a PODŘÍZENÉHO ovladače.



NADŘÍZENÝ ovladač (PRIMARY) - slouží k ovládání zařízení. Může měnit nastavení sítě Z-Wave, přidávat a odstraňovat zařízení. V jedné síti Z-Wave může být pouze 1 NADŘÍZENÝ ovladač.



PODŘÍZENÝ ovladač (SECONDARY) - slouží pouze k ovládání zařízení. V síti Z-Wave může být více PODŘÍZENÝCH ovladačů.

KONSTRUKCE MODULU ZWMA

1,2,3,4	Signalizační LED diody
In/Ex	Programovací tlačítko
Select	Tlačítko pro změnu skupiny
▲	Ovládací tlačítko OTEVŘÍT
▼	Ovládací tlačítko ZAVŘÍT
①	Signalizace napájení modulu
②	Signalizace bezpotenciálových vstupů
③	Čtyři dvojité bezpotenciálové vstupy
④	Montážní otvory

TECHNICKÉ PARAMETRY

Napájení:

230 V AC

Dosah:

do 20 m v budově

Pracovní teplota:

5-40 °C

Rozměry:

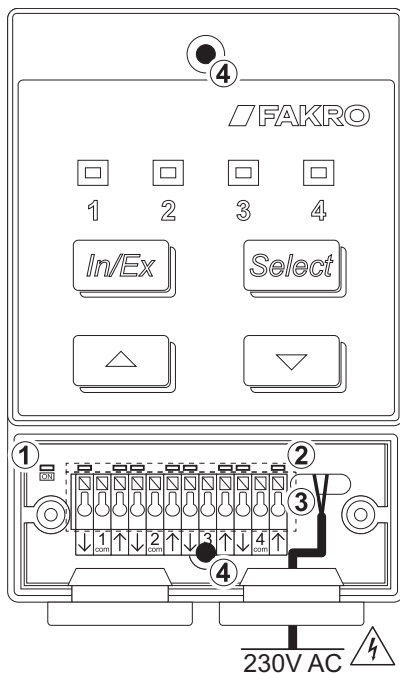
120/80/36 mm

Rádiový protokol:

Z-Wave

Frekvence:

EU - 868,4 MHz;
AS/NZ - 921,4 MHz;
US/Canada - 908,4 MHz;
RU - 869 MHz.
(v závislosti na verzi)



BEZPEČNOSTNÍ POKYNY

Během montáže modulu ZWMA je nutno věnovat zvláštní pozornost následujícím pokynům:

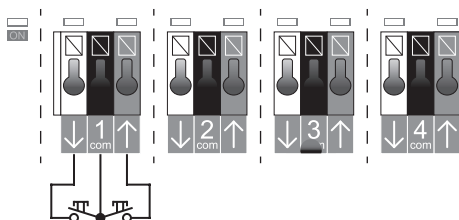
- Instalace musí být provedena v souladu s návodem výrobce.
- Připojení modulu musí být provedeno vždy při odpojeném napájecím napětí.
- Po rozbalení zkontrolujte, zda jednotlivé části modulu nejeví známky mechanického poškození.
- Před připojením modulu se ujistěte, že se napájecí napětí shoduje s napětím modulu uvedeným na typovém štítku.
- Plastové obaly musí být uloženy mimo dosah dětí, neboť mohou být potenciálním zdrojem nebezpečí.
- Modul ZWMA musí být používán v souladu s účelem, pro který byl navržen. Firma FAKRO nenes odpovědnost za následky nesprávného použití modulu.
- Před veškerými činnostmi souvisejícími s čištěním, nastavením a demontáží modulu, odpojte modul od napájecí sítě.
- K čištění modulu nepoužívejte rozpouštědla, otevřený proud vody (neponožte do vody).
- Opravy modulu musí být provedeny autorizovaným servisem výrobce.
- Modul ZWMA je určen k montáži v interiérech.
- Bezpečná délka kabelů připojených ke spínači je 5 m. Lze použít delší kabely, ale je nutno se ujistit, že rušení nebude mít nepříznivý vliv na činnost modulu ZWMA.



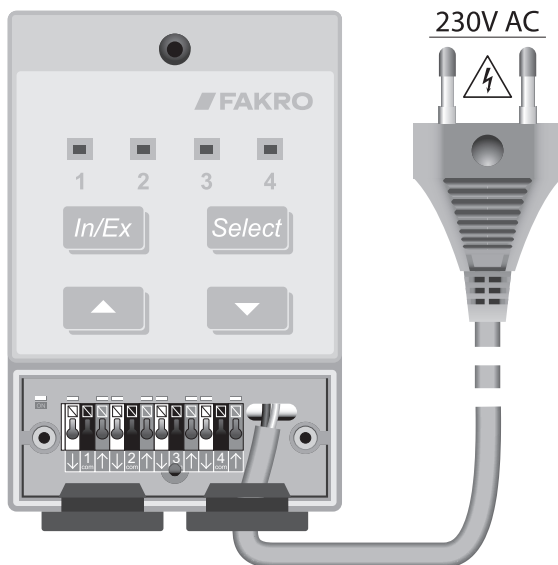
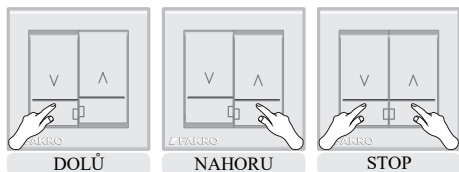
Modul je napájen nebezpečným napětím 230 V AC!

OVLÁDÁNÍ - DIGITÁLNÍ VSTUPY

Modul má 4 dvojité bezpotenciálové vstupy (digitální) označené čísly 1, 2, 3, 4. Připojovací kabely k těmto vstupům by měly mít průřez 0,25 mm² a musí zajistit bezpotenciálový signál. Modul ZWMA je napájen napětím 230 V AC! Schéma zapojení níže.



Sepnutí kontaktů DOLŮ/COM - ZAVŘENÍ
Sepnutí kontaktů NAHORU/COM - OTEVŘENÍ
Sepnutí všech kontaktů - STOP




Konektory jsou zakryty ochranným krytem, upevněným dvěma šrouby.

OVLÁDÁNÍ - MODUL

Modul může ovládat zařízení v základním režimu BASIC (výchozí) nebo v rozšířeném režimu MULTILEVEL. Změna ovládacího režimu platí pouze pro bezpotenciálové vstupy. Ovládací tlačítka modulu pracují vždy v režimu MULTILEVEL.

 **ZMĚNA OVLÁDACÍCH REŽIMŮ** - V průběhu 2 sekund stiskněte 5krát tlačítko In/Ex. Změna režimu bude signalizována 3krát bliknutím všech diod.

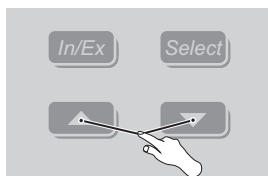
ZÁKLADNÍ (BASIC)  **KRÁTKÝM** stisknutím ovládacího tlačítka (méně než 0,5 sekundy) vyvoláte kontinuální akci až do koncové polohy.

SOUČASNÝM stisknutím ovládacích tlačítek zastavíte akci.

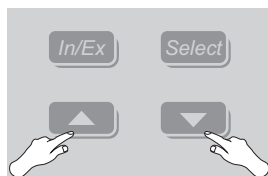
ROZŠÍŘENÝ (MULTILEVEL)  **DLOUHÝM** stisknutím ovládacího tlačítka (déle než 0,5 sekundy) vyvoláte akci do momentu, dokud neuvolníte tlačítko.



VÝBĚR SKUPINY
Tlačítko Select.



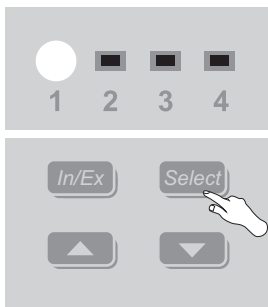
OVLÁDÁNÍ
Tlačítka NAHORU nebo DOLŮ.



STOP
Tlačítka NAHORU a DOLŮ.

RYCHLÝ START

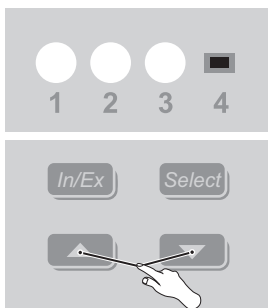
Funkce umožňuje přidat zařízení do sítě Z-Wave a současně jej přiřadit ke zvolené skupině.



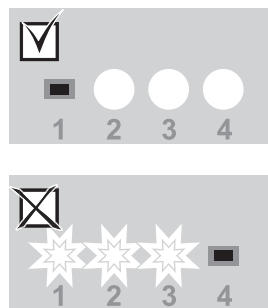
Pomocí tlačítka Select vyberte skupinu (1, 2, 3, nebo 4), ke které chcete zařízení přiřadit.



Stiskněte tlačítko In/Ex. Počkejte, až se diody rozsvítí.



Stiskněte libovolné ovládací tlačítko. Následně v průběhu 10 sekund stiskněte programovací tlačítko*.



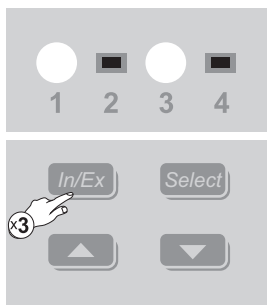
Výsledek programování. V případě chyby opakujte proceduru nebo vizte strana 9, bod 1 nebo 3.



* Režim programování se aktivuje stisknutím programovacího tlačítka na přidáváním/ odstraňováním zařízení. Výrobky FAKRO mají programovací tlačítka značená písmenem „P“.

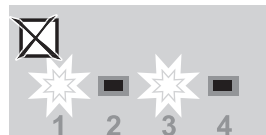
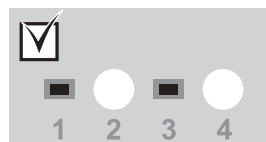
PŘÍRAZENÍ ZWMA JAKO PODŘÍZENÝ

Přidáním dalšího ovladače do společné sítě Z-Wave můžeme ovládat stejná zařízení z různých ovladačů. Ovladače mohou být libovolného typu. Aby bylo možné ovládat zařízení pomocí PODŘÍZENÉHO modulu, je nutno přidat zařízení do vybrané skupiny (strana 7).



V průběhu 1 sekundy stiskněte třikrát tlačítko In/Ex.

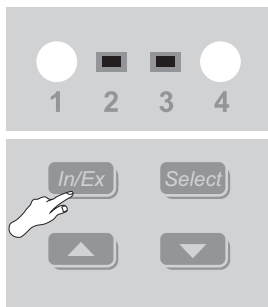
V průběhu 10 sekund aktivujte v NADŘÍZENÉM ovladači funkci PŘIDÁNÍ DO SÍTĚ. Modul ZWMA - strana 6. Ovladač jiného typu - vizte jeho návod.



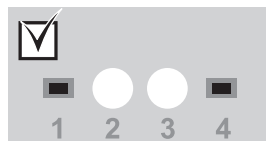
Výsledek programování. V případě chyby opakujte proceduru nebo vizte strana 9, bod 2.

PŘIDÁNÍ DO SÍTĚ

Funkce umožňuje přidat zařízení do sítě Z-Wave, aniž by byla přidána do skupiny. Po provedení této operace přejděte do kapitoly PŘIDÁNÍ DO SKUPINY (strana 7). Pomocí funkce PŘIDÁNÍ DO SÍTĚ lze rovněž přidávat další PODŘÍZENÉ ovladače.



Stiskněte tlačítko IN/Ex. Následně v průběhu 10 sekund stiskněte programovací tlačítko*.



Výsledek programování. V případě chyby opakujte proceduru nebo vizte strana 9, bod 1.

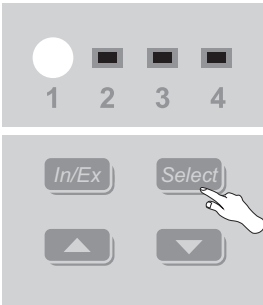
Pokud místo zařízení přidáváte další ovladač, aktivujte v něm funkci PŘÍRAZENÍ OVLADAČE JAKO PODŘÍZENÝ. Modul ZWMA - strana 6. Ovladač jiného typu - vizte jeho návod.



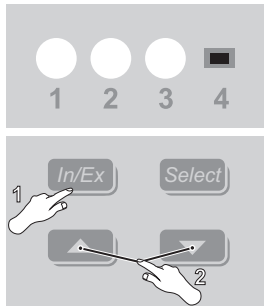
* Režim programování se aktivuje stisknutím programovacího tlačítka na přidávaném/odstraňovaném zařízení. Výrobky FAKRO mají programovací tlačítka značená písmenem „P“.

PŘIDÁNÍ DO SKUPINY

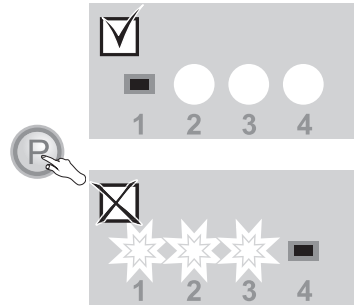
Procedura umožňuje přidat zařízení do vybrané skupiny. Do skupiny lze přidávat pouze ta zařízení, která byla již dříve přidána do sítě Z-Wave.



Pomocí tlačítka Select vyberte skupinu (1, 2, 3 nebo 4), ke které chcete přiřadit zařízení.



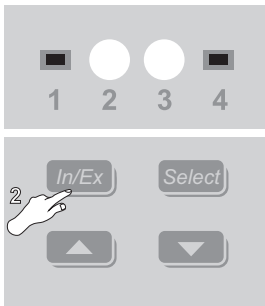
V průběhu 1 sekundy stiskněte tlačítko In/Ex a následně libovolné ovládací tlačítko. Následně v průběhu 10 sekund stiskněte programovací tlačítko*.



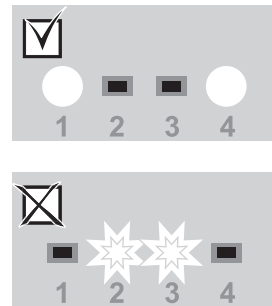
Výsledek programování. V případě chyby opakujte proceduru nebo vizte strana 9, bod 3.

ODSTRAŇOVÁNÍ ZE SÍTĚ

Zařízení lze odstraňovat ze sítě Z-Wave pomocí NADRŽENÝCH ovladačů.



Stiskněte dvakrát tlačítko In/Ex. Následně v průběhu 10 sekund stiskněte programovací tlačítko*.

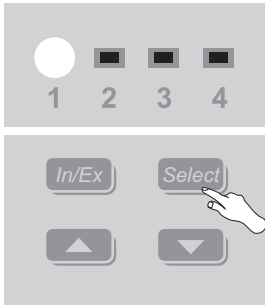


Výsledek programování. V případě chyby opakujte proceduru nebo vizte strana 9, bod 4.

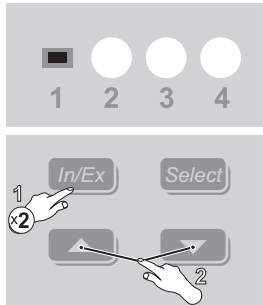
* Režim programování se aktivuje stisknutím programovacího tlačítka na přidávaném/ odstraňovaném zařízení. Výrobky FAKRO mají programovací tlačítka značená písmenem „P“.

ODSTRAŇOVÁNÍ ZE SKUPINY

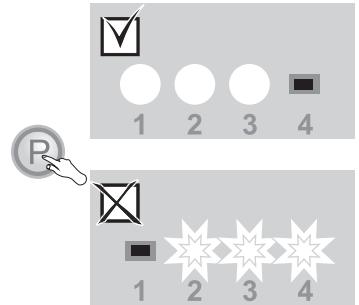
Funkce umožňuje odstranit zařízení ze skupiny, aniž by bylo odstraněno ze sítě Z-Wave. Zařízení lze opětovně přidat do skupiny libovolného ovladače, který se nachází ve stejné síti Z-Wave.



Pomocí tlačítka Select vyberte skupinu (1, 2, 3 nebo 4), ze které chcete odstranit zařízení.



V průběhu 1 sekundy stiskněte dvakrát tlačítko In/Ex a následně libovolné ovládací tlačítko. Následně v průběhu 10 sekund stiskněte programovací tlačítko*.

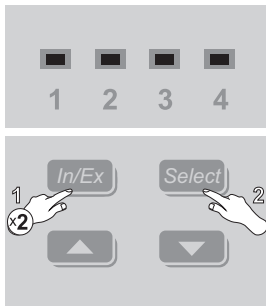


Výsledek programování. V případě chyby opakujte proceduru nebo vizte strana 9, bod 4.

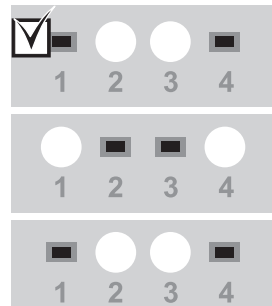
RESETOVÁNÍ MODULU

RESETOVÁNÍ NADŘÍZENÉHO MODULU - odstraní všechny informace v modulu. Zařízení je možné opětovně ovládat teprve po provedení operací: ODSTRAŇOVÁNÍ ZE SÍTĚ (strana 7) a RYCHLÝ START (strana 5).

RESETOVÁNÍ PODŘÍZENÉHO MODULU - odstraní všechny informace v modulu. Zařízení je možné opětovně ovládat teprve po provedení operací: PŘÍRAZENÍ ZWMA JAKO PODŘÍZENÝ (strana 6) a PŘIDÁNÍ DO SKUPINY (strana 7).



V průběhu 1 sekundy stiskněte dvakrát tlačítko In/Ex a následně tlačítko Select.



Po krátké době bude modul signalizovat úspěšné provedení operace střídavým svícením LED diod.



* Režim programování se aktivuje stisknutím programovacího tlačítka na přidávaném/odstraňovaném zařízení. Výrobky FAKRO mají programovací tlačítka značená písmenem „P“.

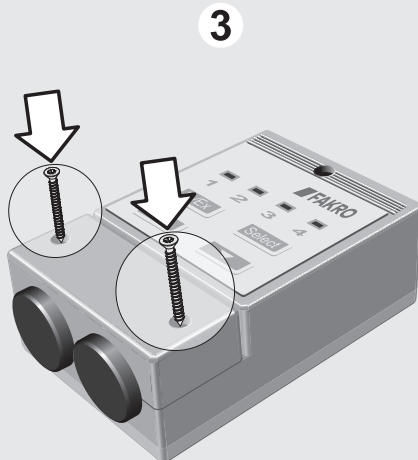
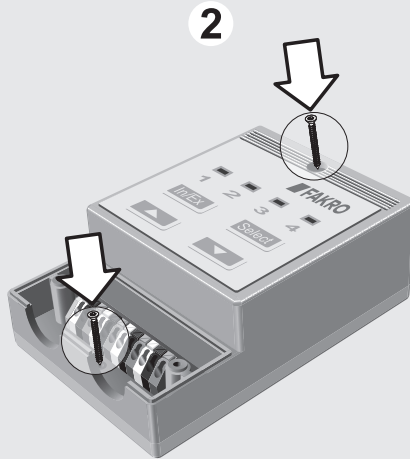
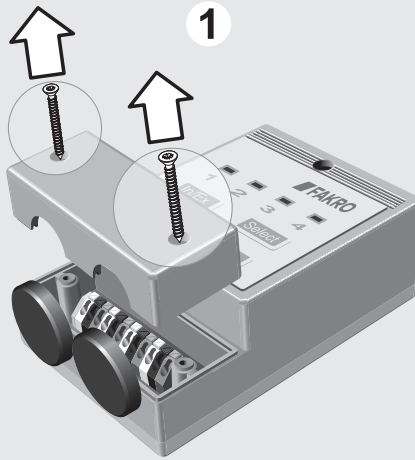
DODATEČNÉ INFORMACE

Každé zařízení, které je fyzicky odebráno ze sítě Z-Wave (např. v případě poškození) je nutno odstranit z paměti ovladače. Tato operace zkrátí dobu odezvy a prodlouží provozní dobu mobilních ovladačů. Pokud poškozené zařízení nelze odstranit z paměti ovladače, je vhodné resetovat celou síť Z-Wave (odstranění všech zařízení) a znovu ji vytvořit.

PROBLÉMY

PŘÍČINA	ŘEŠENÍ
1. Zařízení nelze pomocí ZWMA přidat do sítě Z-Wave.	
Zařízení je přidáno do jiné sítě Z-Wave.	ODSTRAŇOVÁNÍ ZE SÍTĚ (str. 7).
Nebylo stisknuto programovací tlačítko.	Stiskněte a držte programovací tlačítko po dobu 2 sekund.
Příliš dlouhá doba čekání na stisknutí programovacího tlačítka na zařízení.	Stiskněte programovací tlačítko v průběhu max. 10 sekund.
2. Modul ZWMA nelze přidat jako PODŘÍZENÝ.	
Příliš dlouhá doba čekání na aktivaci funkce PŘIDAT ZAŘÍZENÍ na NADŘÍZENÉM ovladači.	V NADŘÍZENÉM ovladači aktivujte funkci PŘIDAT ZAŘÍZENÍ v průběhu max. 10 sekund.
3. Zařízení nelze přidat do vybrané skupiny.	
Nebylo stisknuto programovací tlačítko.	Stiskněte a držte programovací tlačítko po dobu 2 sekund.
Příliš dlouhá doba čekání na stisknutí programovacího tlačítka na zařízení.	Stiskněte programovací tlačítko v průběhu max. 10 sekund.
4. Zařízení nelze odstranit ze skupiny nebo ze sítě Z-Wave.	
Nebylo stisknuto programovací tlačítko.	Stiskněte a držte programovací tlačítko po dobu 2 sekund.
Příliš dlouhá doba čekání na stisknutí programovacího tlačítka na zařízení.	Stiskněte programovací tlačítko v průběhu max. 10 sekund.
5. Zařízení nelze ovládat.	
Zařízení není napájeno.	Zkontrolujte, zda je zařízení, které chcete ovládat, správně připojeno ke zdroji napájení. To lze provést pomocí tlačítka pro manuální ovládání.
Příliš velká vzdálenost mezi zařízeními. Možné překážky omezující dosah (např. modul umístěn v kovové skříni).	Zkuste změnit polohu modulu ZWMA.

MONTÁŽ MODULU



ZÁRUKA

Výrobce zaručuje funkčnost zařízení. Zavazuje se rovněž opravit nebo vyměnit poškozené zařízení, pokud poškození vzniklo vlivem materiálových nebo konstrukčních vad. Záruka trvá 24 měsíců ode dne prodeje v případě dodržení následujících podmínek:

- Instalace byla provedena oprávněnou osobou v souladu s pokyny výrobce.
- Nebyly porušeny plomby a nebyly provedeny svévolné konstrukční změny.
- Zařízení bylo používáno v souladu s určením dle návodu k obsluze.
- Poškození nevzniklo vlivem nevhodně provedené elektrické instalace, nebo také působením atmosférických vlivů.
- Výrobce nenese odpovědnost za poškození vzniklá následkem špatného použití a mechanická poškození.

V případě poruchy je nutno doručit zařízení k opravě včetně Záručního listu. Vady vzniklé v záruční době budou odstraněny bezplatně do 30 pracovních dnů ode dne přijetí zařízení k opravě. Záruční a pozáruční opravy provádí výrobce FAKRO PP. Sp. z o.o.

FAKRO Sp. z o.o.

Ul. Węgierska 144A, 33-300 Nowy Sącz
Polska
www.fakro.com
tel. +48 18 444 0 444, fax. +48 18 444 0 333

Certifikát kvality:

Zařízení

Model

Sériové číslo

Prodejce

Adresa

Datum nákupu

Číslo faktury

Podpis (razítko) osoby, která provedla instalaci zařízení

